

Mona Lisának nem csak a mosolya rejtélyes



Leonardo da Vinci Mona Lisa (La Gioconda) című festménye az egyik legismertebb, ha nem „a” legismertebb képzőművészeti alkotás. Könyvtárakat lehet megtölteni azokkal a könyvekkel, albumokkal, amelyek elsősorban történelmi és művészettörténeti szempontból elemzik. A Google kereső 55 milliónál több találatot jelez, és ebben még nincs benne a tematikus szempontból végzett keresések találatainak tömege. A képet és modelljét – de alkotóját is – számos esetben elemezték orvosi szempontból is. Írásomban elsősorban ezekkel foglalkozom, de ezt nem tehetem a festmény történetének és művészeti jellemzőinek vázlatos említése nélkül.

Dr. Berta Gyula

Az alkotó

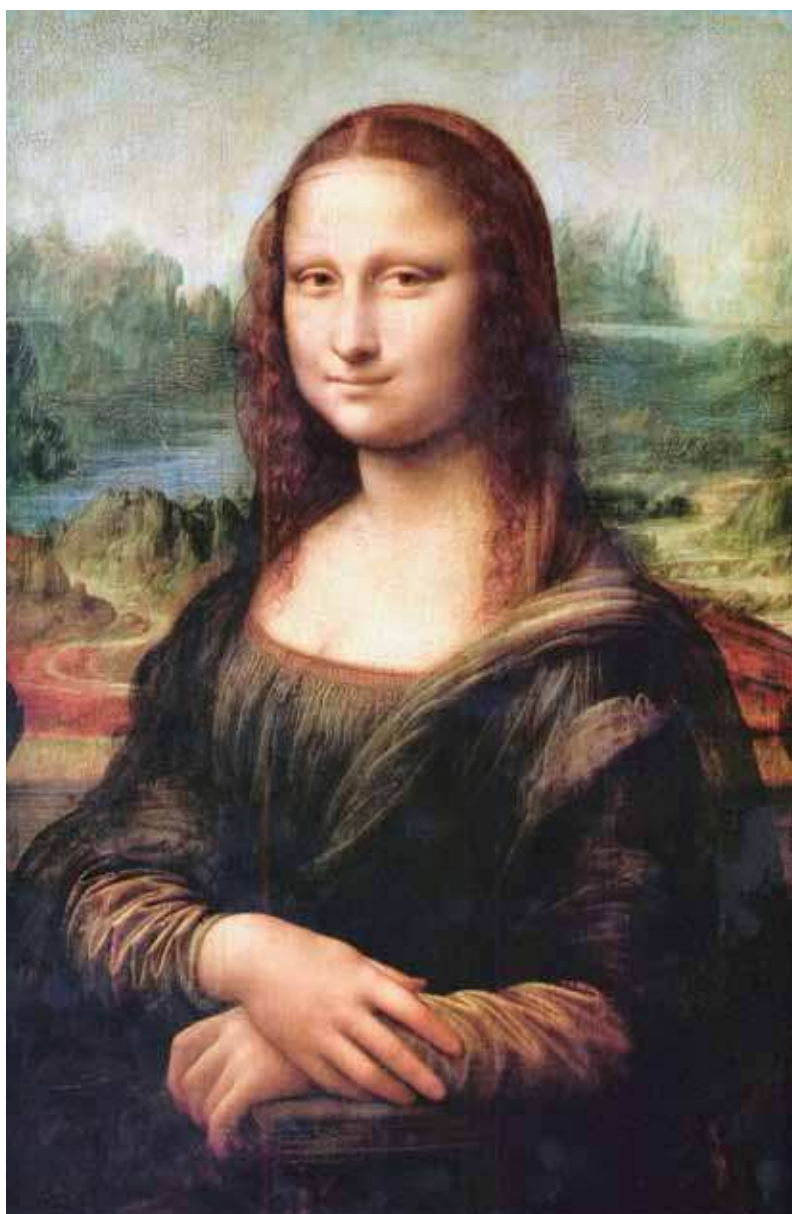
Leonardo di ser Piero da Vinci (1452–1519) polihisztor: festő, tudós, matematikus, hadmérnök, feltaláló, anatómus, szobrász, építész, zeneszerző, költő és író. Az egyik legnagyobb festőnek tartják. A reneszánsz ember tipikus képviselője. Másik leghíresebb képe a milánói Santa Maria delle Grazie kolostor refektóriumában megfestett freskója, „Az utolsó vacsora”. De a Sziklás Madonna, a Keresztelő Szent János, az Angyali Üdvözlés és a többi alkotása is a festészet legnagyobb értékei közé tartozik.

A modell

A képen Francesco del Giocondo firenzei szelyemkereskedő felesége, Lisa Gherardini látható. A férj már kétszer megözvegyült, mielőtt feleségül vette a nála 19 évvel fiatalabb nőt, akitől öt gyermeke született. Giocondo 1503-ban rendelte meg a képet az akkor 24 éves feleségéről, Leonardo 1507-ig festette, de amikor távoznia kellett Firenzéből, nem adta át a megrendelőnek, hanem magánál tartotta. Mona Lisa 37 éves korában, 1516-ban halt meg.

Mitől titokzatos?

A kép népszerűségének okai között a TALÁNYOSSÁG a legfontosabb. Ez nem csupán a nőalak legendás mosolyában nyilvánul meg, hanem több forrásból is táplálkozik.



Ki a valódi modell?

Érdekes, hogy ez a kérdés a 20. században került előtérbe. Számos elmélet született, ezek közül a leginkább népszerűek:

1. Mona Lisa valójában Leonardo önarcképe.



Mona Lisa és Leonardo

Erre vonatkozóan számos „bizonyítékot” tudnak bemutatni az elmélet hívei: összekopírozták Mona Lisa arcát Leonardónak egy megfelelő nagyságra alakított önarcképével, és sok egyezést találtak.

2. Isabella d'Este, Giuliano Medici szeretője.

3. A modell Leonardo „fiú szerelme”, Gian Giacomo Caprotti, a Salai (kisördög) néven is is-

mert tanítvány. Ő tízévesen állt be dolgozni Leonardo műtermébe, és több festményéhez állt modellt, Leonardo számos rajzán is szerepel. (A legújabb vélemények szerint Leonardo aszexuális volt, nincs hiteles bizonyíték hetero- vagy homoszexualitására.)

4. A képen látható nő Leonardo édesanyja. Sigmund Freud is elemezte a festő szexuális habitusát, és állítja, hogy Mona Lisaban Leonardo az édesanyja iránti szerelmét festette meg.

Ki festette?

Többen – köztük Miguel Falomir, a Prado olasz gyűjteményének vezetője is – kétségbe vonják Leonardo szerzőségét is, úgy gondolják, hogy a stílusa alapján a már említett Salai, esetleg Francesco Melzi ecsetjéből származhat a Louvre-beli Mona Lisa.

„Inkább isteni, mint emberi mosoly”



A festési technika teszi titokzatosá

A festményen alig vannak éles kontúrok. Műelemzők ezt a *fumato* (füstös) technikának tulajdonítják. A festő füstszerűen „elkeni” a kontúrokat, ezzel különleges optikai hatásokat hoz létre, talányosabbá teszi a képet. „A fénynek és árnyéknak, vonalak vagy határok nélkül kell összeolvadni, füstszerűen” – írta Leonardo egyik fennmaradt írásában. Kétségtelen, hogy ez a

technika több képre is jellemző (Sziklás Madonna, Keresztelő Szent János, Angyali Üdvözlés, Bacchus és Szent Anna, A Szűz a Gyermekekkel).

A „hozzáadott” információk

Modern képalkotó- és fotoeljárásokkal úgy találják, hogy da Vinci rejtélyes kódokat helyezett el a festményein, megkönnyítve a modellek személyazonosságának kiderítését.

Egy kutatócsoport egy tökéletes minőségű nagyított digitális másolaton „S” és „L” betűt talált Mona Lisa két szemében. Véleményük szerint az „L” betű értelmezése Leonardo, míg az „S” betű nem más, mint Salait jelképezi (lásd előbb: „kisördög”). A háttérben látható híd boltzata alatt pedig a 72-es számot észlelték. Ebben kabbalisztikus összefüggést vélnek felfedezni. A hetesnek, amely a Kabbalában a tökéletesség száma, rengeteg szimbolikus jelentést tulajdonítanak, a 2-es pedig a férfi és női ketősséget jelképezi. Józanabb kutatók ezzel kapcsolatban azt az álláspontot képviselik, hogy mindössze annyi történik, hogy a képen az idő előrehaladtával rendszeresen megjelennek új repedések, ezek pedig rendszeres beszédtemát jelentenek azoknak, akik hisznek a titkos jelek létezésében.

A titokzatosság csúcsa: „A mosoly”

Orvosi eset-e Mona Lisa mosolya? Erre vonatkozóan több feltételezés is van:

1. **Várandós volt**, és a mosoly azt a befelé figyelmet, belső békét és örömet tükrözi, ami a kismamákat gyakorta eltölti ebben az állapotban. A feltételezést alátámaszthatja, hogy öt gyermeket hordott ki, s mivel Leonardo négy-öt éven keresztül festette a portrét, ebben az időszakban feltételezhetően nem is egyszer lehetett áldott állapotban. További jelnek tekintik, hogy az a fátyol (mi sálnak mondanánk), ami a vállán van, abban a korban a firenzei várandós és szoptató anyák jellegzetes viselete volt.

2. **A foghiányát leplezte** a szemérmes mosollyal. Fogászok állítják a szakirodalomban, hogy azért mosolyog ilyen furcsán, mert hiányoznak fogai, és azt rejtegeti. Többen függőleges heget vélnek felfedezni a filtrum mellett jobb oldalt, ami folytatódik az ajakra is, és ez közvetve utalhat olyan traumára, ami kapcsán kitört(ek) a foga(i). (A heg megléte a képen nem egyér-

telmű, és lehet a fentebb említett repedezés okozta műtermék is. Nagyobb nagyítású képen kétségtelenül gyanús ez a tájék.)

3. **Bell-féle facialis paresise volt.** A facialis paresisnek ez a formája elég gyakori (leginkább egyéb tünetekben szegény vírusinfekció következménye), többnyire teljes regresszióval jár, de nem mindig. Kétségtelen, hogy Mona Lisa jobb ajka nem húzódik fel a mosolynál, mint a bal. Orvosi tankönyvekben, közleményekben számos, ehhez hasonló részleges regressziót ábrázoló képet lehet találni.

4. **A vizualitás csapdája.** A látóterünk centrális területén észleljük legélesebben a színeket és a részleteket, míg a periféria elmosódottabb, és zömmel a fehér-fekete színeket, a fényeket és az árnyékokat érzékeli. Mivel úgy szocializálódtunk, hogy a másik ember szemébe nézünk, ezt Mona Lisa szemlélésénél is hajlamosak vagyunk megtenni, ezáltal a száj régiója elmosódottabb, árnyékosabb. Ha a szájra koncentrálnak, a mosoly elhalványul (?). A kiemelkedő arccsont és a mély árnyékok jobban segítik ezt a hatást, mint egyéb festményeknél.

5. **Pszichés zavar jele** a mosoly. Több tanulmány született arról, hogy a kép alapján Mona Lisa minden arcvonása(?), de főként a mosolya kacér, kihívó természetűre utal.

Mona Lisa esszenciális hiperlipidémiában szenvedett

Ha el tudunk szakadni a mosolytól, és ismét a szemekbe nézünk, akkor a bal szemhéj mediális zugában felfedezhetünk egy *szabálytalan, sárgás foltot*. Ezt az orvos-művészettörténészek xanthelasmának tartják.

A xanthelasma lokális koleszterin felhalmozódás, és többnyire a magas plazma lipid szint jelzője. Leginkább a familiáris hiperlipidémia velejárója, és súlyos kardiovaszkuláris betegségek (ischemiás szívbetegség, perifériás vaszkuláris betegségek, karotisz-szűkület) kockázati tényezőjének tartják.

Dán kutatók a közelmúltban kimutatták, hogy a xanthelasma nagyon erős előrejelzője a miokardiális infarktusnak, az iszkémiás szívbetegségeknek, a súlyos ateroszklerózisnak és halálzásnak, függetlenül olyan jól ismert kardiovaszkuláris kockázati faktoroktól, mint a plazma koleszterin és triglicerid koncentrációja. Az

„öregedési jelek” által jóslott kockázatemelkedés a nőknél és férfiaknál egyaránt megjelent, és az életkortól is független volt.

Szekunder lipoproteinémia elvileg szóba jöhetne a xanthelasma okaként, de az hipotireózisban, diabéteszben, nefrózis szindrómában vagy biliáris cirrózisban gyakori, és ezeknek más jelét a festményen nem látni.

Kardiológusok szerint Mona Lisa sclerája szubikteruszos. Ezt reprodukciók alapján merészség lenne megítélni, vagy tagadni. Az eredeti, egyébként meglepően kicsi, 77×53 cm-es képet a nagyközönség részben távolról, részben golyóálló üveg mögött látja (ha a nagy tömegtől odafér, és megfelelő szögben kivédi a fényreflexeket), ami nem alkalmas a sclera színének megállapítására. Amennyiben valóban sárgás, akkor az a nagyon magas koleszterin szint jelzője, és egyúttal a hiperkoleszterinémia újabb bizonyítéka lehet.

A modell 10 évvel korábban készült képén, az isleworthi Mona Lisán, amit a művészettörténészek egyértelműen Lisa Gherardini fiatalabb kori arcképeként azonosítottak, a xanthelasma még nincs rajta. Ez a festmény valamivel nagyobb a Louvre-ban található portrénál, és egy genfi bankban őrzik egy konzorcium tulajdonaként. Szakértő források infravörös elemzés alapján megállapították, hogy ez a képlet a Louvre-beli festményen a kép festésétől kezdve ott volt, tehát a modell 24 éves kora előtt, legfeljebb 10 éven belül alakult ki.

Ezek a részletek erősen felvetik az esszenciális hiperlipidémia lehetőségét egy olyan 25–30 éves korú nőnél, aki 37 éves korában meg is halt. Ez az életkor abban az időben, az átlagéletkort figyelembe véve középkorúnak számított. (A kórkép első leírását 1851-ben Addison és Gall adta.) Mona Lisa halálának okát nem ismerjük, de a fentiek alapján valószínűsíthető, hogy a lipidanyagcsere zavarából eredő betegség is lehetett.



Xanthelasma



Az isleworthi Mona Lisa

Mona Lisa jobb kezén lipóma van

A modell jobb kezének hátoldalán levő duzzanat szubkután lipóma képeinek felel meg. Vitatják a két anomália, a xanthelasma és a lipóma összefüggését, de komoly tábora van azoknak is, akik



Lipóma Mona Lisa jobb kezén

úgy tartják, hogy a képen látható lipóma oki összefüggésben van a lipidanyagcsere zavarával. Szintén a vizualitás csapdájának tekinthető, hogy ezt a duzzanatot általában nem vesszük észre. Én magam is így voltam, amíg nem olvastam az erről szóló leírást, de így volt nagyon sok ismerősöm is, akiktől megkérdeztem, hogy észlelték-e ezt az anomáliát. A kérdéses részlet a periférián van, és annyira az arcra-szájra, esetleg az izgalmas háttérre koncentrálunk, hogy a kéz tüzetesebb megtekintése elmarad.

Néhány gondolat a „civilizációs” betegségekről

Korunk számos betegségét hajlamosak vagyunk civilizációs ártalmakkal magyarázni. Kétségtelen, hogy jó néhány krónikus betegség tömeges előfordulása visszavezethető a modern „nyugati életforma” hatásaira: a környezetszennyezésre, a helytelen, kalóriadús és gyakran egyoldalú táplálkozásra, a mozgásszegény életmódra. Ez nem jelenti azonban azt, hogy ezek a betegségek nem léteztek akkor is, amikor még szó sem volt az előbb említett noxák jelentős hatásáról. Mona Lisa betegsége jól példázza ezt.

Tömeg a Louvre-ban Mona Lisa képe előtt



De például idősebb Pieter Bruegel a 16. században már megfestett olyan alakot (A Farsang és a böjt harca), aki külleme alapján egyértelműen metabolikus szindrómában szenved, de a szerdes ajkai, az arc puffadtsága alapján COPD-s komorbiditás is joggal feltételezhető. Középkori leírásokban hány alkalommal találkozunk azzal, hogy a főhőst köszvény gyötörte? Az autoimmun eredetű kötőszöveti betegségek tömegét (arthritis rheumatica, polymyositis, synovitis, systemás sclerosis) festették meg a flamand realisták a 16-17. században.

Mona Lisa a tömegkultúrában

Mona Lisa képe a modern tömegkultúra része. Számptalan reprodukciója tudományos, ismeretterjesztő, komoly és humoros képekben jelenik meg. Van ilyen puzzle, pop-együttes, szálloda, panzió, esküvői ruhaszalón, karikatúra, plakát, játék, kávécsésze – és minden elképzelhető és elképzelhetetlen intézmény, tárgy, stb.

Mona Lisa elképzelt életét sok irodalmi mű, film és dal örökíti meg. Ezekből néhány:

- *Mona Lisa mosolya* (Mona Lisa Smile) színes amerikai film. Rendezte: Mike Newell, főszereplő: Julia Roberts
- Pierre La Mure: *Mona Lisa magánélete* (regény), Budapest, Corvina Kiadó, 1983.
- Ray Bradbury: *The Smile* (A mosoly, novella)
- A kép szerepel Dan Brown *A Da Vinci-kód* című regényében is, amely a képnek hatalmas „regény-turizmust” teremtett. Évente hatmillióan nézik meg, és a látogatók száma a Da Vinci-kód megjelenése óta is folyamatosan nő. A képet – a könyv sikere miatt egyre növekvő érdeklődésre való tekintettel – nemrégiben helyezték át egy nagyobb terembe.
- Egy 2004-es *Britney Spears szám* címe, melyben az énekesnő alteregójaként szerepel Mona Lisa. Britney Spears videóklip-rendezői álneve is Mona Lisa (Do Somethin' videóklip). A jelenségből jól látszik komoly fogalmak devalválódási folyamata.
- A számtalan magyar vonatkozásból Felek György: *Gioconda mosolya* című írását ajánlom, ami 1914-ben a *Nyugat* című folyóiratban jelent meg. ■

(A felhasznált szakirodalmat a szerző kérésre az érdeklődők rendelkezésére bocsátja.)